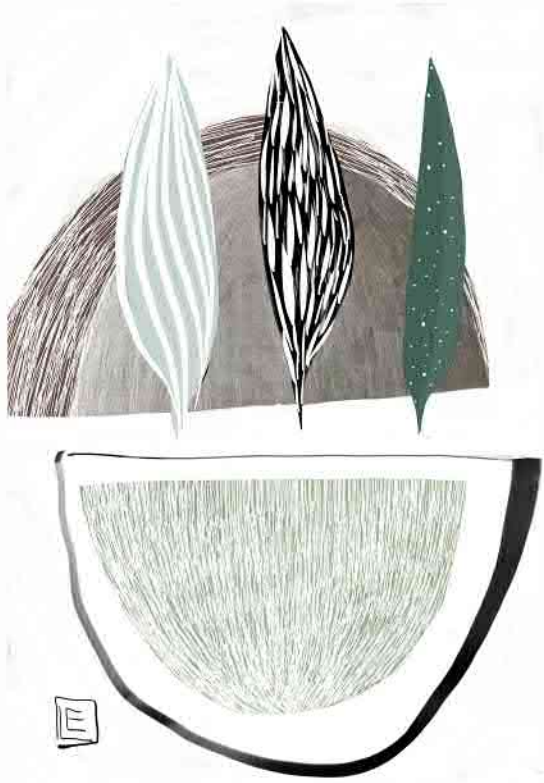


EMA LIVANČIĆ



PROSTORI TIŠINE



*“Nothing is less real than realism.
Details are confusing. It is only by selection, by elimination,
by emphasis, that we get at the real meaning of things.”*

Georgia O'Keeffe

“Prostori tišine”

Krajolik, nekada shvaćen kao puko prikazivanje prirodnog okruženja, u suvremenoj likovnoj umjetnosti doživljava duboku transformaciju. Umjesto bilježenja stvarnosti, krajolik postaje prostor za istraživanje složenih pitanja o našem odnosu prema prirodi, društvu, i samima sebi, pa suvremeni umjetnici često koriste isti kao svojevrsnu metaforu.

Slikarstvo Eme Livančić donosi nam jedan svježiji likovni izričaj, moderni stil neuvjetovan povijesnim iskustvom i stilskim posudbama.

Iako je lako zapasti u zamku dekorativnosti prilikom obrade ove tematike, Ema tako vješto i lako odolijeva toj istoj zamci. Njezini sugestivni, osamljeni krajolici lišeni su dekorativnog karaktera i pokušaja puke reprezentacije. Oni su pojednostavljene slike prirode, svojevrsna sinteza prirode i apstrakcije.

Njezin rad nije narativan, niti doslovan – on poziva na intuitivnu reakciju i osobnu interpretaciju.

Oblikujući vizulne prostore koji odražavaju dehumanizirane pejzaže, svojim slikarstvom ona istražuje granice između apstrakcije i figuracije. Pojednostavljenim formama i bogatim teksturama gradi kompozicije koje evociraju osjećaje udaljenosti, tišine i introspekcije, gradeći tako prepoznatljivi stil koji odiše jednostavnošću, ali i dubokom simbolikom. Rađaju se poetski predjeli veoma udaljeni od nemira svakidašnjice, prostori tišine koje naša duša osjeća.

Ema svojim slikama predstavlja svoju jedinstvenu perspektivu dehumaniziranih krajolika koji su samo sredstvo poticanja i provociranja

različitih emocija i ideja. Te krajolike možemo doživjeti kao vizualne zapise osjećaja i atmosfere koji se pretvaraju u pejzaže koji postoje (emaniraju) negdje između sjećanja i imaginacije. Iako dehumanizirani, njezini krajolici ne ostavljaju osjećaj praznine i ravnodušnosti prirode, nego evociraju osjećaje udaljenosti, tišine i introspekcije.

Već od samih početaka svoje umjetnosti i stvaranja svoga izričaja, Ema je pokazala kako figura čovjeka nije u fokusu njezina slikarstva. Ali promišljanje o njemu, o njegovom bitku i smislu, jeste.

Novi, digitalni ciklus donosi vidljiv ali ne i potpuni odmak od ranije omiljenog motiva, motiva kućica. Time svjedočimo izbacivanju ne samo čovjeka, nego i svega onoga što je djelo njegovih ruku i svjedočanstvo njegova postojanja, prebivanja. Ostavljajući nas tako same s prirodom, djelom Božjih ruku. Ostavljajući nas u vlastitoj kontemplaciji.

Ne možemo ostati ravnodušni na taj pokušaj bijega od konzumerizma i intenzivnog života modernog čovjeka, na to vraćanje u iskonsko, vezu s prirodom, netaknutom, ogoljenom i čistom.

Prizori naglašene harmonije i mirnoće, prekinuti su tek crnom linijom koja svojim “melodičnim” pokretom unosi ritam. Bojene plohe gotovo uvijek su praćene suptilnom kretnjom nekad diskretne, nekad dominantne, ali gotovo uvijek “uglazbljene” linije.

Kombinirajući razne karaktere i debljine linija (grebanje, točkanje, raster..) stvara teksture ploha. Slojevi grafičkih tekstura slikama dodaju gotovo taktilnu percepciju pa teksturalni elementi ovdje nisu samo vizualni efekti, oni su jedan od ključnih doživljaj slike.

Emina svijetla paleta boja doprinosi stvaranju atmosfere vedrine i optimizma koja neodoljivo budi reminiscencije na mediteranski krajolik.

Kroz digitalne alate, ona gradi slojeve boja i tekstura, oslanjajući se na plošnost i reducirane forme.

Iako stvorena digitalnim alatom, kretnja (potez) kojom je boja nanošena jasno je vidljiva.

Minuciozni i sugestivni koloristički tretman, jasno omeđenih, geometriziranih ploha Emu vodi u vještu igru bojom i tonovima, istodobno odajući njezin čvrsti karakter crtača. Iako njezino slikarstvo ne možemo nazvati plošnim, u likovnom smislu njime ipak dominira ploha koju slijede mrlja i potez.

Redukcija, čistoća, jednostavnost likovnog jezika grade djela prožeta suvremenom estetikom, dok stilizirani prizori s često ponavljajućim motivima i elementima stvaranja kompozicije donose poseban sklad i savršenu mjeru.

Poigravajući se digitalnim alatima i istražujući njihove mogućnosti u prenošenju estetskog doživljaja unutar likovnog, Ema donosi novu svježinu digitalne umjetnosti.

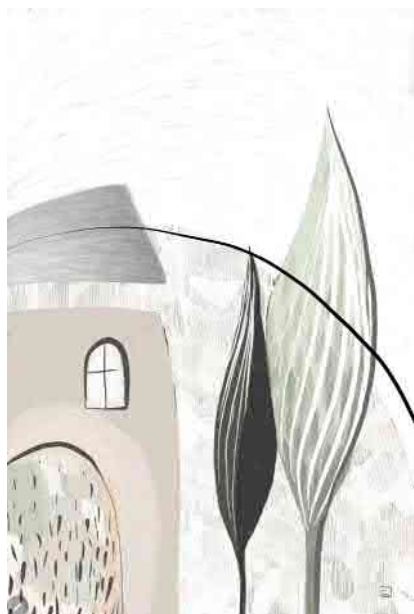
Kroz printove na platnu njezino digitalno slikarstvo poprima fizički karakter, a korištenjem visokokvalitetnog printa na platnu njezini radovi zadržavaju bogatstvo detalja i taktilni kvalitet stvarajući vezu između digitalnog i materijalnog svijeta.

Print na platnu omogućava njezinim digitalnim pejzažima da postoje u fizičkom prostoru kao autonomni umjetnički objekti dok istovremeno zadržavaju estetsku preciznost i intenzitet boja. Tim procesom, ona istražuje kako digitalna umjetnost prevazilazi ekran i postaje opipljiva, omogućavajući promatraču dublji, taktilni odnos sa slikom, dok njezin rad poziva na intuitivnu reakciju i osobnu interpretaciju, kao što to čine najljepše glazbene skladbe.

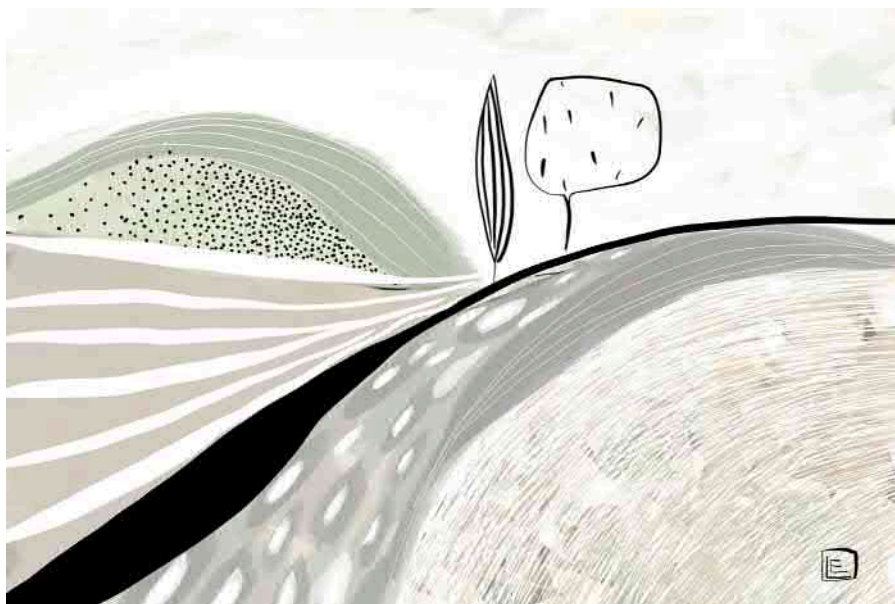
Gala Jurišić
mag.pov.umj.



Bez naziva 1



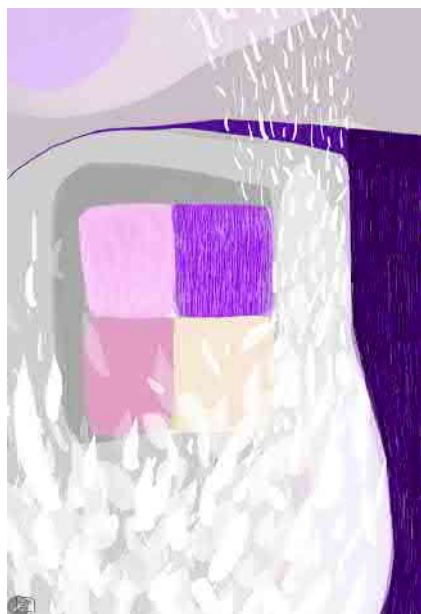
Bez naziva 2



Krajolik 1



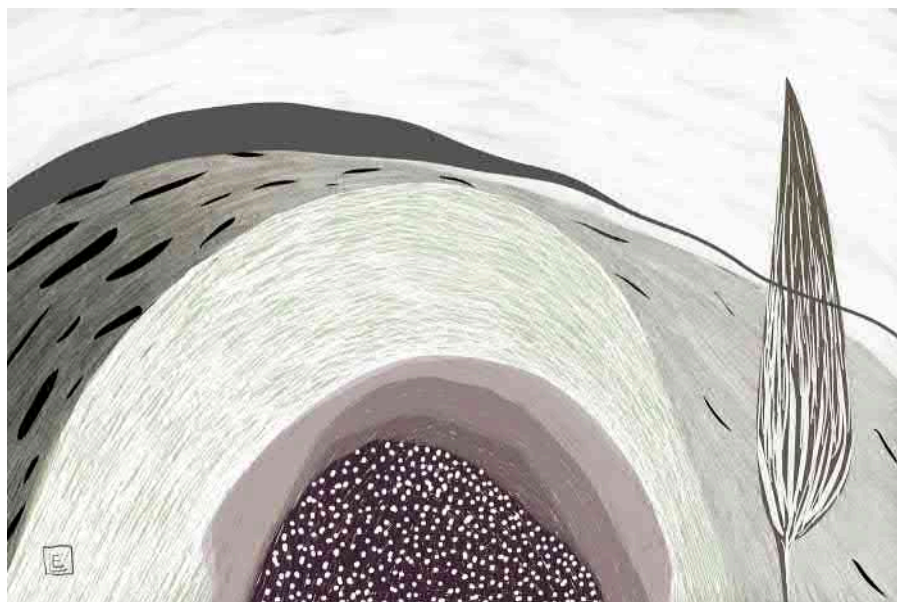
Bez naziva 3



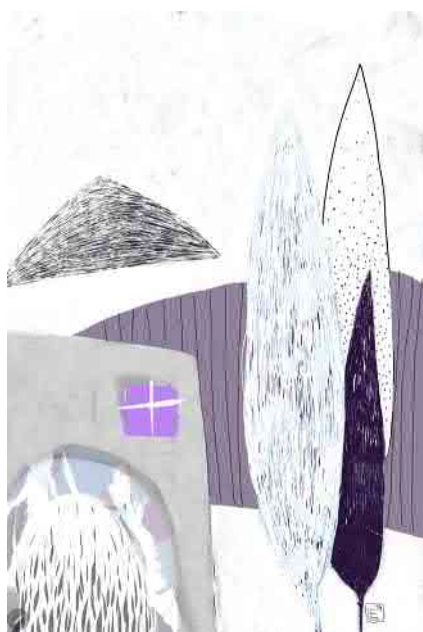
Bez naziva 4



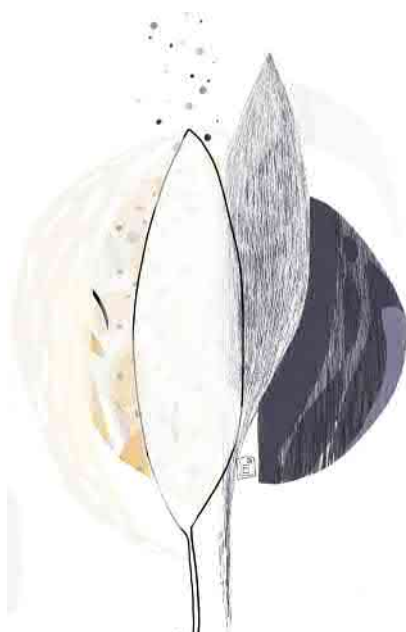
Krajolik 2



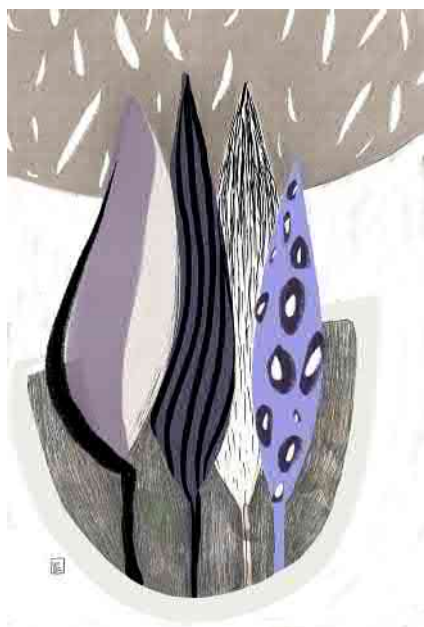
Krajolik 3



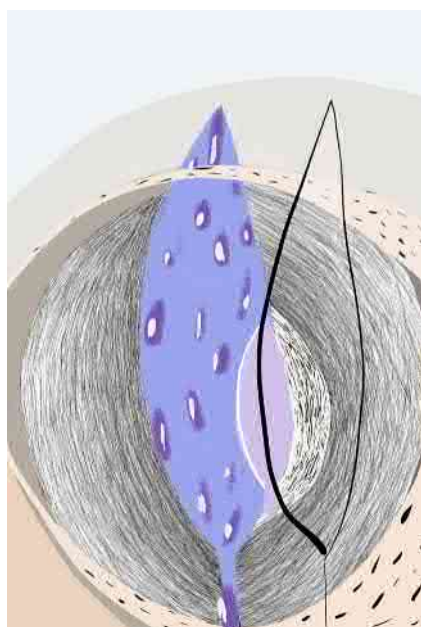
Bez naziva 5



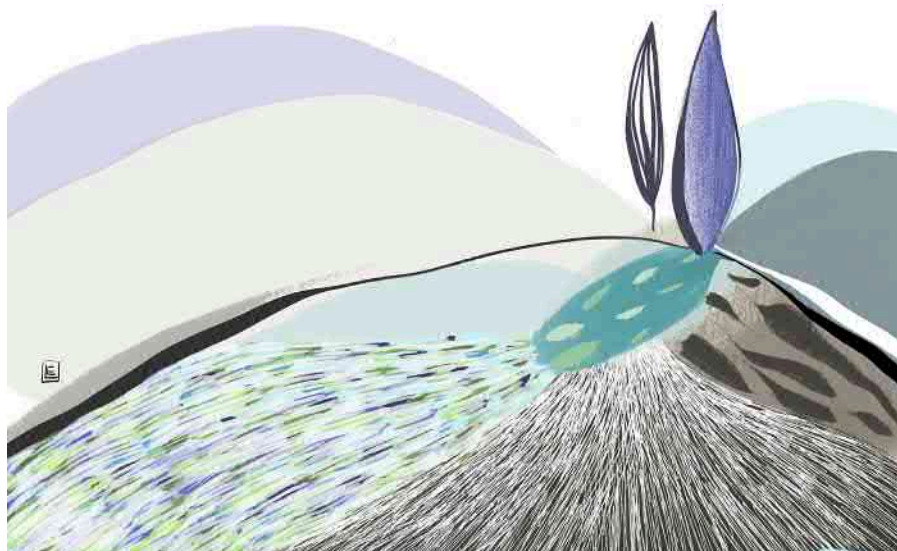
Bez naziva 6



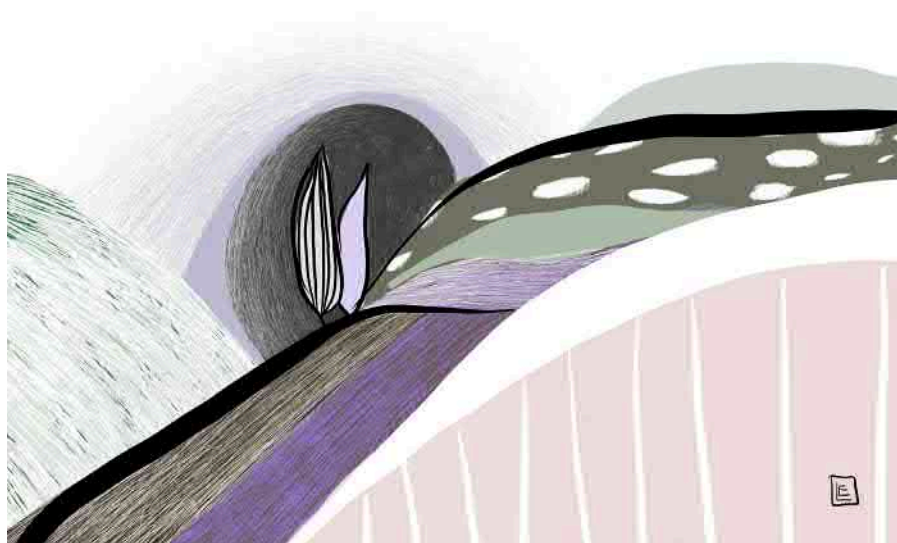
Bez naziva 7



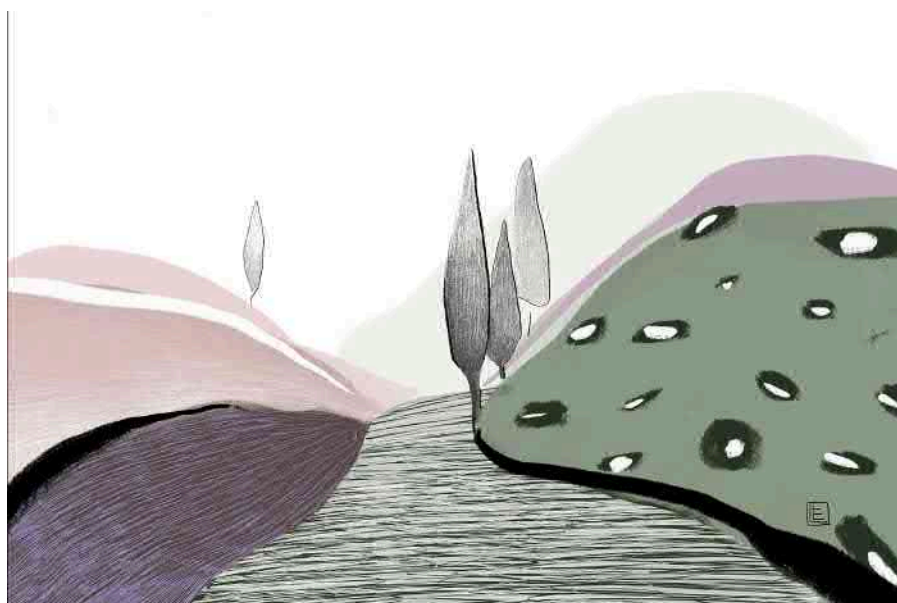
Bez naziva 8



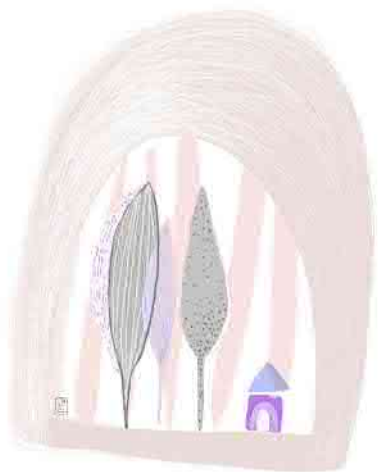
Krajolik 4



Krajolik 5



Krajolik 6



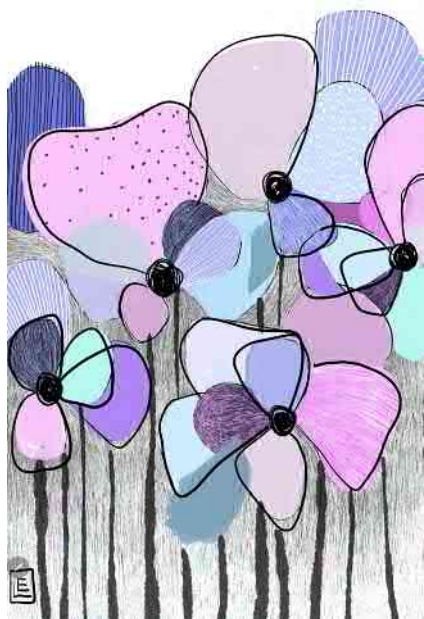
Bez naziva 9



Bez naziva 10



Bez naziva 11



Bez naziva 13



Bez naziva 12



Bez naziva 14



Bez naziva 15



Bez naziva 16



Bez naziva 17



Bez naziva 18



EMA LIVANČIĆ

rođena je 25. 5. 1987. u Travniku. Završila je Akademiju likovnih umjetnosti u Širokom Brijegu, odsjek kiparstvo u klasi prof. Stjepana Skoke, 2010. godine.

Magistra je likovnih umjetnosti, akademska kiparica i profesorica likovne kulture koja živi u Novom Travniku.

Izlagala je na više samostalnih i skupnih izložbi u Bosni i Hercegovini.

Impressum

Izdavač:
Zavičajni muzej Travnik

Za izdavača:
Fatima Maslić

Urednik kataloga:
Gala Jurišić

Kompjuterska obrada:
Almir Halilović

Izložbu priredila:
Gala Jurišić

Travnik, 2025.



Mala galerija - „Ex Ponto“ 4. 4. 2025.

